

ДО
ПРОФ. ИВАН МАЗНЕВ, ДОКТОР
ЗАМ.-РЕКТОР ПО УР

Анализ от проведено анкетно проучване за проследяване на кариерните нагласи на студентите от първи курс от ФС, ФП, ФОЗЗГТ за учебната 2021-2022 година

УВАЖАЕМИ ПРОФ. МАЗНЕВ,

През зимен семестър на учебната 2021-2022 година „Кариерен център“ към НСА „Васил Левски“ проведе анкетно проучване със студенти от **първи курс, ОКС „бакалавър“** на трите факултета - **ФС, ФП, ФОЗЗГТ**.

Целта на проучването е във връзка с новите изисквания на МОН и препоръките на следакредитационния контрол, относно събиране на доказателствен материал за проследяване на нагласите и кариерната ориентация на студентите преди, по време и след обучението им.

Резултатите от проучването следва да станат достояние и до съответните факултетни съвети, като ресурс за информираност и вземане на решения за евентуални промени в преподаването и подхода към студентите. Резултатите от подобни проучвания предоставят и ценна информация за планирането и реализацията на по-ефективни кандидат-студентски кампании.

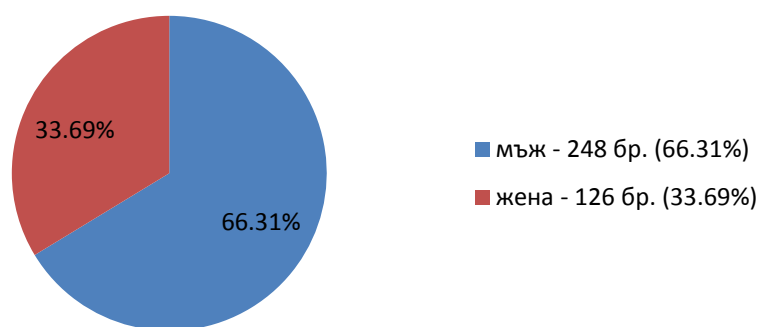
Анкетната карта съдържа ключови въпроси за проследяване кариерните нагласи на студентите **в първи курс**. Анкетна карта съдържа **16 въпроса**, групирани в няколко основни направления:

- Обща информация за анкетирания – *пол, възраст, местожителство, координати за връзка, завършено средно училище, специалност;*
- Въпроси за избора при кандидатстване в НСА и очаквания от обучението на студентите;
- Планове на студентите за бъдещата им професионална реализация по завършената специалност в НСА и ролята на „Кариерен център“ за съдействие в тази насока.

Въпросите в анкетата са кратки и ясни, за да не затрудняват анкетирания в попълването ѝ, като отговорите се отбелязват в квадратчета със знак „X“ или „V“. Предоставена е и възможност за изказване на мнения и препоръки в свободна форма.

В проучването взеха участие общо **374 студенти** от различни специалности от първи курс, ОКС „бакалавър“ на трите факултета, от които **248 броя анкетираните мъже (66,31 %) и 126 броя анкетираните жени (33,69 %) /Диаграма 1 Разпределение на анкетираните по пол/.**

Разпределение на анкетираниите по пол



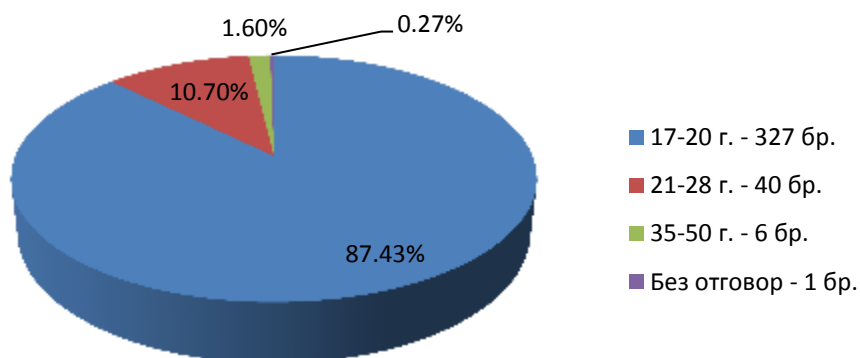
Диаграма 1 Разпределение на анкетираниите по пол

Анкетираниите студенти попадат в *следните възрастови групи*:

- От 17 до 20 години;
- От 21 до 28 години;
- От 35 до 50 години.

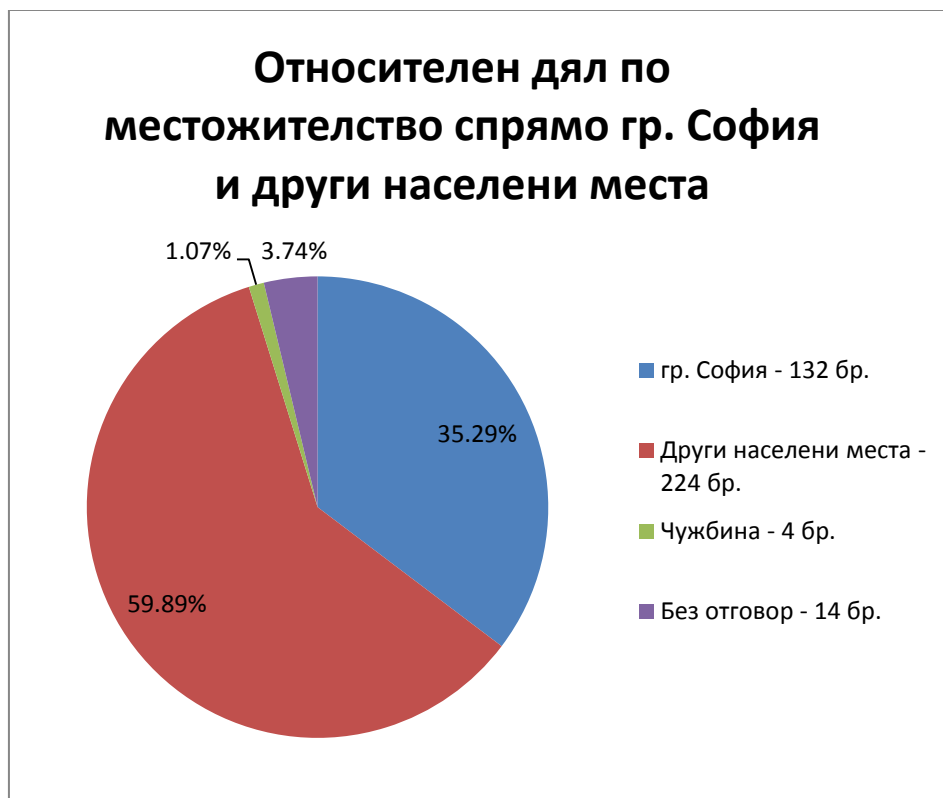
Най-много е дялът на новоприетите студенти от възрастова група **от 17 до 20 години 87,43 %** (327 бр.), по-малък процент са от 21 до 28 години – **10,70 %** (40 бр.), единични студенти са от възрастовите групи от 35 до 50 години – **1,60 %** (6 бр.) /*Диаграма 2 Относителен дял на анкетираниите по възрастови групи*/.

Относителен дял на анкетираниите по възрастови групи



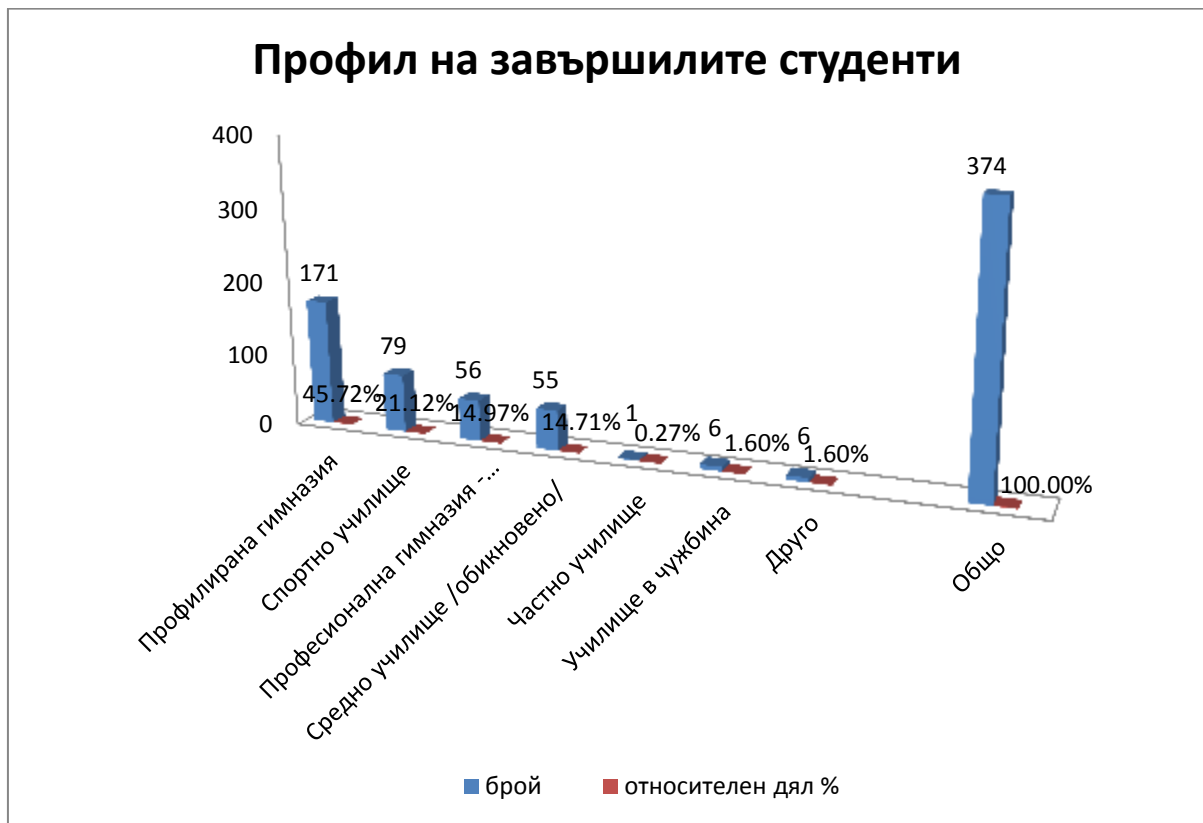
Диаграма 2 Относителен дял на анкетираниите по възрастови групи

По своето постоянно местожителство резултатите показват, че **35,29 %** (132 бр.) от анкетираните са от гр. София, като по-голяма част от тях са от други населени места – **59,89%** (224 бр.). **1,07 %** (4 бр.) от анкетираните са **чуждестранни студенти** - от Гърция, Македония и Кипър. Резултатите са обобщени в **Диаграма 3 Относителен дял по местожителство спрямо гр. София и други населени места.**



Диаграма 3 Относителен дял по местожителство спрямо гр. София и други населени места

Съществен за нашето проучване е въпросът **„Какво средно училище сте завършили?“**, за да се види профилът на новоприетите студенти. Анализът на резултатите показва, че основният контингент от анкетираните студенти са получили средно образование в профилирани училища – **45,72 %**. Съществен е дялът на завършилите **„Спортно училище“** – **21,12 %**, следван от професионална гимназия **14,97 %**. **Диаграма 4 Профил на завършилите студенти** представя графично много ясно и точно резултатите от отговорите на анкетираните.

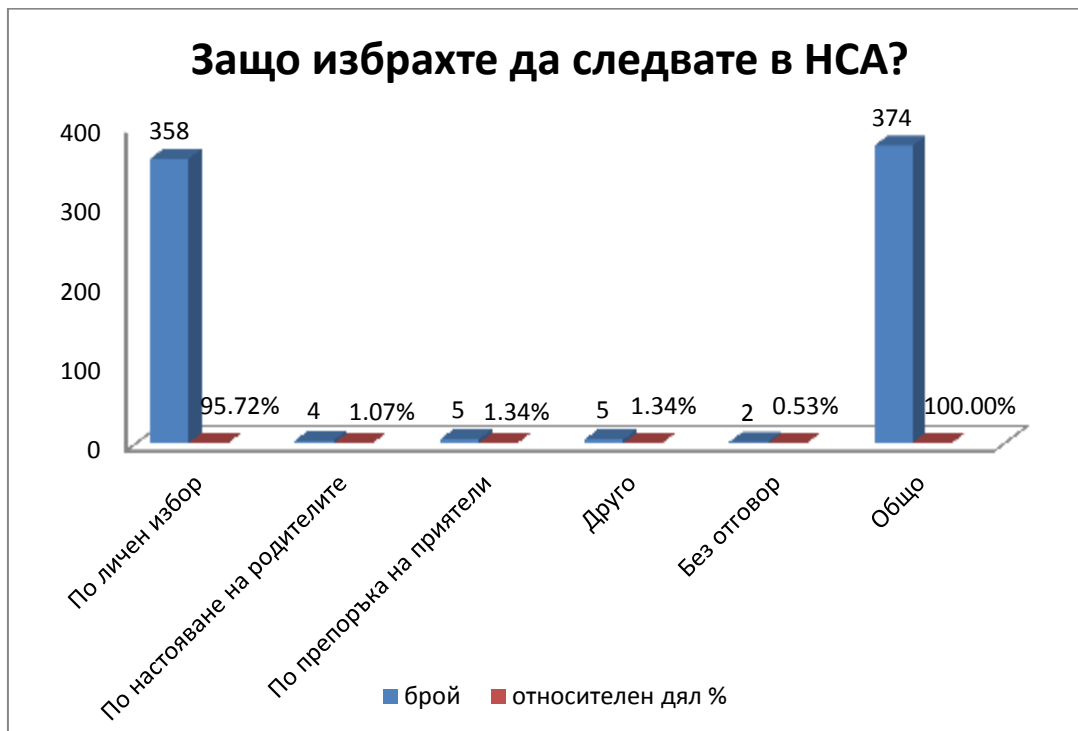


Диаграма 4 Профил на завършилите студенти

От изключителна важност за приема на студенти в НСА са популяризирането и рекламата на Академията. Като основни източници на информация на бъдещите студенти за обучение в НСА в анкетата са посочени отговорите: „от познати“, „от мой учител/треньор“ и „студенти, обучаващи се в НСА“. По-слабо са отбелязани отговорите: „сайт на НСА, посещение на място“ и „презентация на НСА в моето училище“.

В анкетата прави впечатление слабо отбелязаните отговори: „кандидатстудентски борси в страната“ и „информационни брошури, справочници, плакати и други рекламни материали“, като средства за информация на бъдещите студенти.

Категоричен и показателен е отговорът на студентите за избора им да се обучават в НСА. **95,72 %** от студентите са избрали да следват „по личен избор“ /Диаграма 5 „Защо избрахте да следвате в НСА?“/.



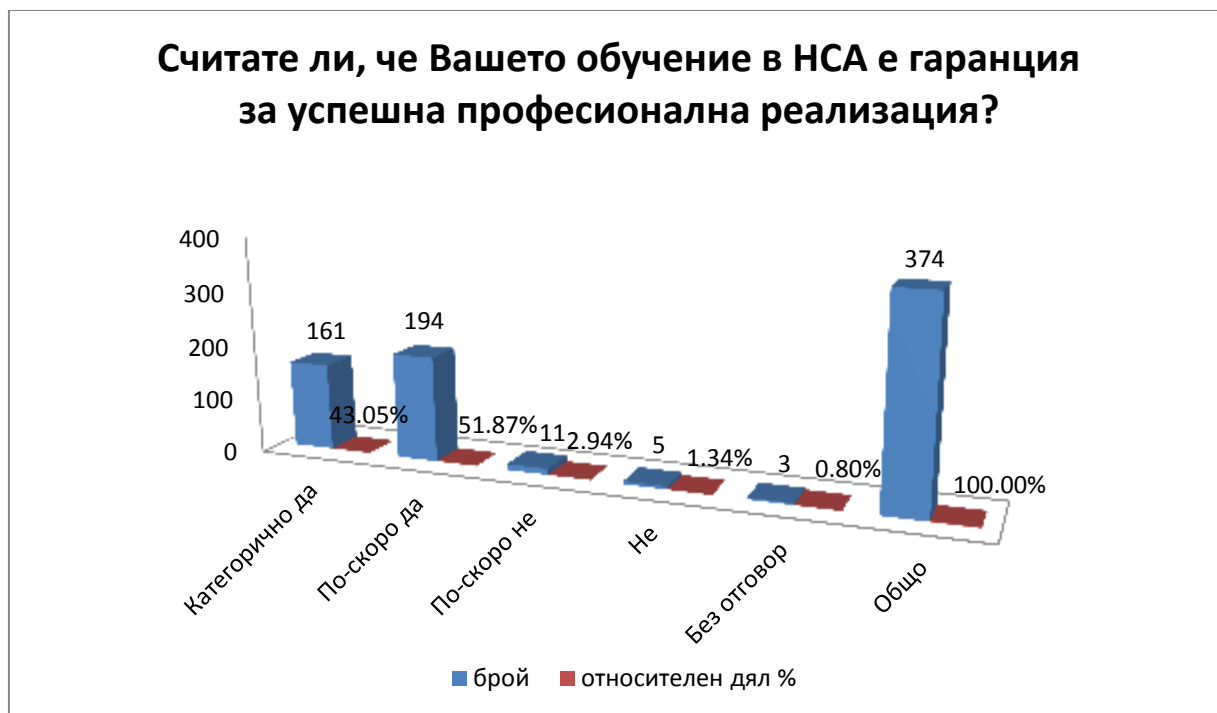
Диаграма 5 „Защо избрахте да следвате в НСА?“

На въпроса „**Какви са очакванията Ви за обучението в НСА?**“ анкетираните студенти са посочили повече от един отговор. **Диаграма 6 „Какви са очакванията Ви за обучението в НСА?“** представя графично много ясно очакванията на същите. За тях от съществено значение е **„Реализация по специалността“**, следван от отговора **„Професионално и компетентно обучение“**. Прави впечатление твърде малкият интерес на студентите към **„Студентска мобилност“**, което може би е следствие от липсата на информираност по европейския проект.



Диаграма 6 „Какви са очакванията Ви за обучението в НСА?“

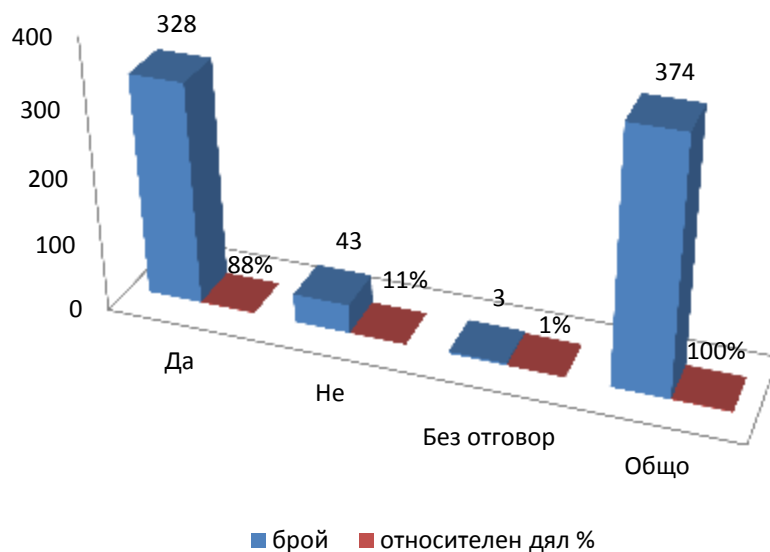
От съществено значение, както за студентите, така и за Академията е въпросът за успешната професионална реализация на студентите. *Диаграма 7 „Считате ли, че Вашето обучение в НСА е гаранция за успешна професионална реализация?“* представя графично обобщените отговори на анкетираните, откъдето се вижда, че **43,05%** /161 бр./ от същите считат обучението си в НСА като гаранция за успешна реализация.



Диаграма 7 „Считате ли, че Вашето обучение в НСА е гаранция за успешна професионална реализация?“

При професионалната си реализация студентите биха потърсили съдействието на „Кариерния център“ към НСА. **88 %** от анкетираните студенти /328 бр./ са отговорили положително, **11%** /43 бр./ не биха ползвали услугите на „Кариерния център“, а **1 %** /3 бр./ не са дали отговор /*Диаграма 8 „Бихте ли се обърнали към Кариерния център на НСА за съдействие при търсене на работа и реализация?“*/.

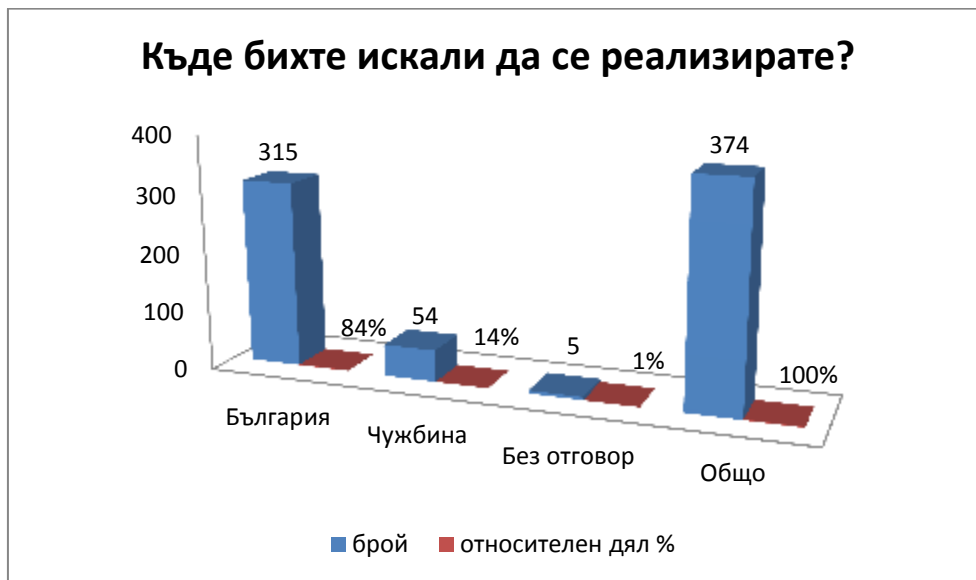
Бихте ли се обърнали към Кариерния център на НСА за съдействие при търсене на работа и реализация?



Диаграма 8 „Бихте ли се обърнали към Кариерния център на НСА за съдействие при търсене на работа и реализация?“

Във връзка с професионалната реализация на студентите от значение са основни характеристики, които определят техния избор на работодател. Открояват се **четири отговора** на въпроса „*Кое е най-важно за Вас при бъдещата Ви реализация и избор на работодател?*“: „Възнаграждение“, „Динамична и разнообразна работа“, „Възможност за обучение и развитие“ и „Придобиване на професионален опит“. В по-малка степен са застъпени характеристиките: „Добра репутация и престиж“ и „Добър екип“, а „Социални придобивки“ е най-маловажен за анкетираните при техния избор на работодател.

Интересен е фактът, че повечето анкетирани предпочитат да се реализират в България – **84%** /315 бр./, а **14 %** /54 бр./ са предпочели в Чужбина /Диаграма 9 „Къде бихте искали да се реализирате?“/.



Диаграма 9 „Къде бихте искали да се реализирате?“

Последният въпрос от анкетата дава съществена информация за бъдещата професионална реализация на студентите. В зависимост от интересите на анкетираните, отговорите на същите на въпроса **„В какъв тип организация желаете да се реализирате професионално?“**, са разнообразни. По тази причина ограничих изборът на студентите до три възможни отговора. Прави впечатление, че техният избор се свежда до организациите: **„Собствен спортен клуб/фитнес център“**, **„Спортен клуб/школа“** и **„Фитнес клуб/СПА център“**. Следват отговорите: **„Училище“**, **„Лечебно/здравно заведение“** и **„Спортна федерация/асоциация“**. В по-малка степен анкетираните са отбелязали отговорите: **„Спортна медия“** и **„Мениджърска агенция“**. В отговорите на анкетираните липсва държавната администрация като избор за професионална реализация.

Проведената анкета считам за успешна и предлагам същата да бъде провеждана ежегодно. Анкетата дава ценна информация и от нея могат да се извлекат редица изводи и препоръки. Същите ще обобща както следва.

- Анкетираните студенти коректно попълниха своите анкети без затруднение, което се дължеше на яснотата на въпросите. Същите бяха запознати с целта на анкетата и се отзоваха с интерес.
- Ползотворен е фактът, че преди започването на анкетата студентите бяха запознати с дейността на „Кариерния център“ към НСА и възможностите, които същия може да предложи на студентите при бъдещата им професионална реализация. След провеждането на анкетата голяма част от студентите се обърнаха за повече информация и съдействие при търсене на работа още в началния етап на следването им. Същите биха потърсили съдействието на „Кариерния център“ при своята професионална реализация.
- При проявен интерес от няколко студенти от първи курс, същите подадоха документи за регистрация, като търсещи работа студени в „Кариерен център“ и след консултация и кариерно ориентиране бяха насочени по обявени предложения за работа.

- От статистическата информация за анкетираните правят впечатление високият дял на мъжете спрямо дялът на жените и високият дял новоприети студенти от други населени места, различни от гр. София.
- Интересен е показателят, че най-голям е дялът на приетите студенти от възрастова група **17-20 години**.
- Голям е процентът на студентите завършили *„Профилирани училища“*.
- Показателен е фактът, че бъдещите възпитаници на НСА са получили основно информация за Академията от: *„от познати“*, *„от мой учител/треньор“*, *„студенти, обучаващи се в НСА“*, което е най-силната реклама за Академията. Слабата информираност на студентите от кандидатстудентските борси в страната и презентациите по училищата следва да бъдат взети под внимание. От голямо значение за добрата информираност на кандидат-студентите е сайтът на НСА, където секцията "Кандидатстване" предлага богата и достъпна информация. Необходимо е обаче освен сайта да се засили дялът на останалите информационни източници, като основно да бъдат преките срещи със зрелостници. Важно е да се изготви по-богат и разнообразен набор от рекламни материали, но това изисква дългосрочна подготовка и по-голям екип.
- Анкетираните са категорични в отговорите си, че очакват от обучението си в НСА да се реализират по специалността си, като получат и професионално и компетентно обучение.
- Съществено за анкетираните при избора на работодател е динамичната работа с възможност за обучение и развитие и възнаграждение. Същите предпочитат да се реализират в частния сектор, за сметка на държавната администрацията.

Кариерният център към НСА ще продължава да изготвя и реализира подобни анкетни карти за различни нужди на неговите възпитаници, преподавателския състав и ръководството.

гр. София
18.01.2022 г.

ИЗГОТВИЛ:

Елена Забунова /Инспектор УД към КЦ/

СЪГЛАСУВАЛ:

доц. Иван Сандански